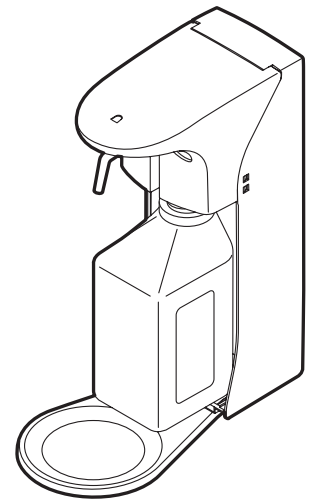
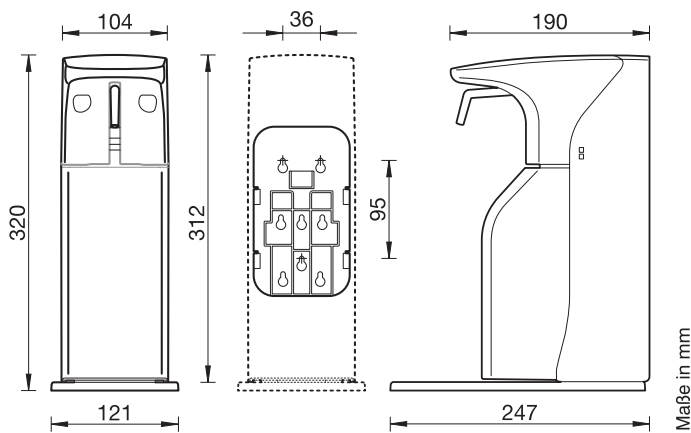


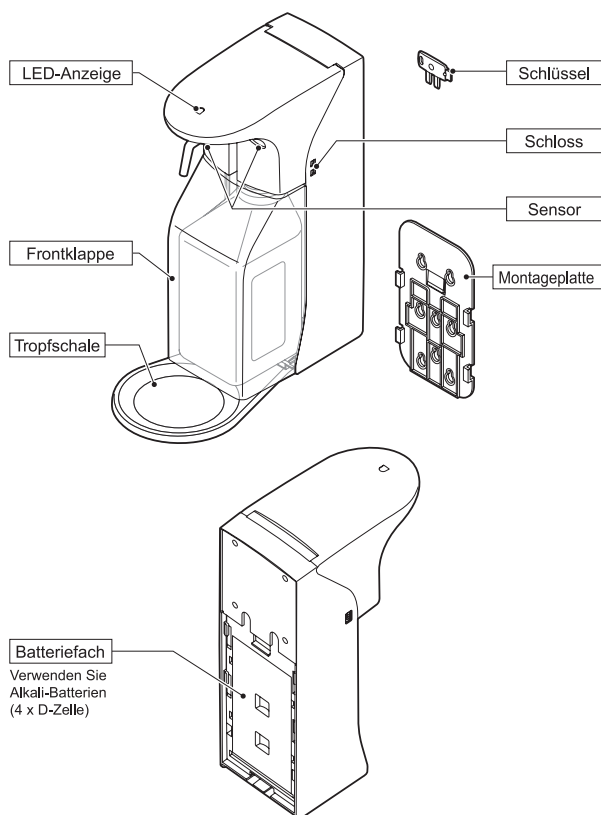
Universalspender Non-Touch

706404 / 706405

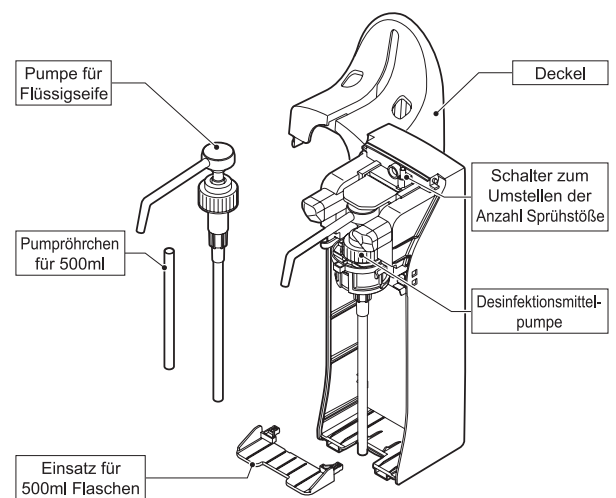


Montage- und Bedienungsanleitung

1 Einzelteile



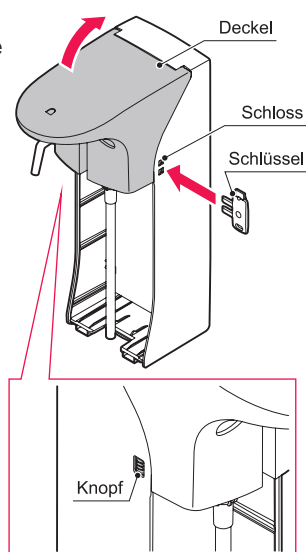
2 Einzelteile



3a

**Vor der Installation:
Öffnen der Frontklappe**

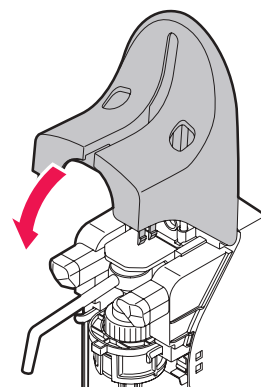
1. Stecken Sie den Schlüssel in das Schloss an der Seite des Spenders.
2. Drücken Sie den Knopf an der anderen Seite des Spenders.
3. Klappen Sie den Deckel nach oben.
> Halten Sie den Deckel fest, bis er einrastet.



3b

Schließen der Frontklappe

1. Schließen Sie den Deckel, bis dieser einrastet.

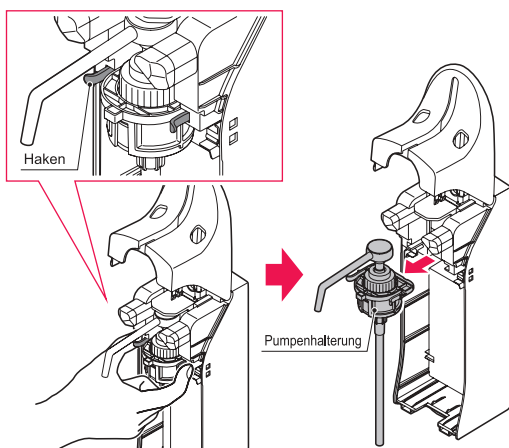


4a

**Vor der Installation:
Verwendung mit Seife**

Wenn Sie den Spender mit Seife verwenden möchten, tauschen Sie bitte die Pumpe wie folgt aus.

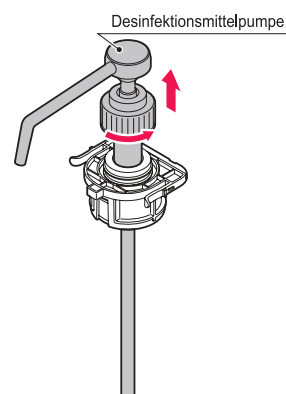
1. Öffnen Sie den Deckel (Siehe 3)
2. Drücken Sie den Haken, um die Halterung der Pumpe zu entfernen.



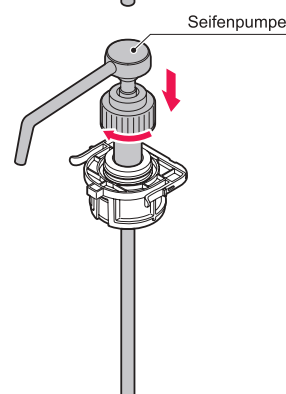
4b

Pumpe entfernen

3. Entfernen Sie die Desinfektionsmittelpumpe aus der Halterung.



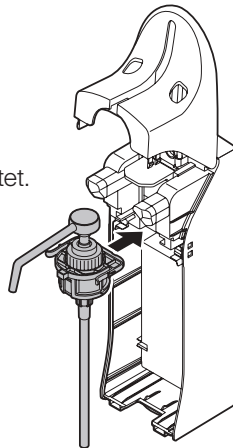
4. Setzen Sie die Seifenpumpe ein.

**Achtung:**

- Stellen Sie sicher, dass Sie eine Tropfpumpe für Seife einsetzen. Ansonsten kann es zu Fehlfunktionen kommen.

4c Halterung einsetzen

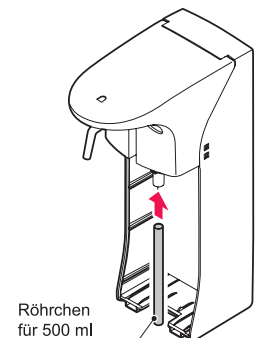
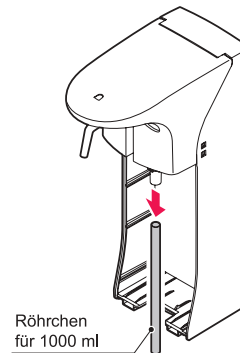
5. Setzen Sie die Halterung in den Spender und sichern Sie diese.
6. Drücken bis die Halterung einrastet.
7. Schließen Sie den Deckel.



5 Verwendung von 500-ml-Flaschen

Befolgen Sie die folgenden Schritte, wenn Sie eine 500-ml-Flasche verwenden möchten.

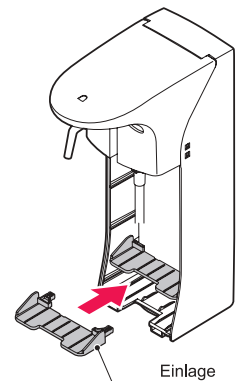
1. Entfernen Sie das Röhrchen der 1000-ml-Pumpe.
2. Befestigen Sie das Röhrchen für 500 ml.



Achtung:

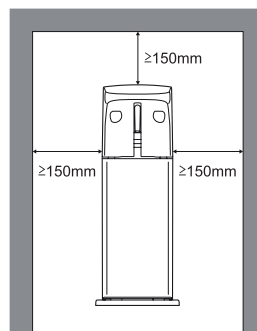
Wenn Sie eine 1000-ml Flasche verwenden, brauchen Sie keine Einlage. Bitte verlieren Sie den Einlegeboden nicht.

3. Setzen Sie die Einlage ein.



6 Installation: Standortprüfung

Installieren Sie den Spender an einer starken, geraden Wand. Stellen Sie sicher, dass es genügend Platz gibt, um den Spender zu bedienen.



Achtung:

Nicht an folgenden Wänden befestigen:

- gestrichenen,
- tapezierten,
- rauen und
- mit Textil beklebten

Schrauben Sie das Gerät nicht an unebene Wände. Lassen Sie mindestens 150 mm Platz neben dem Spender, um den Spender zu öffnen. Lassen Sie mindestens 150 mm Platz oberhalb des Spenders, um den Deckel zu öffnen. Achten Sie darauf, dass nichts den Sensor versehentlich auslösen kann.

7 Installation: der Montageplatte

1. Bohren Sie die Löcher in der Wand an den in der Montageplatte vorgesehenen Stellen.
2. Schrauben Sie die Montageplatte fest.

Achtung:

- Achten Sie darauf, eventuelle Leitungen in der Wand nicht zu beschädigen.
- Entfernen Sie allen Staub.

Bei einer Betonwand:

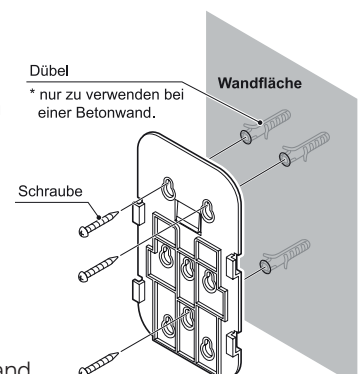
- a) Bohren Sie mit einem 6 mm Bohrer.
- b) Verwenden Sie 3 Dübel und 3 Schrauben.

Bei einer Holzwand:

- a) Bohren Sie mit einem 2.5 mm Bohrer.
- b) Verwenden Sie nur die Schrauben.

Bei weniger stabilen Wänden wie z.B. Gipskarton:

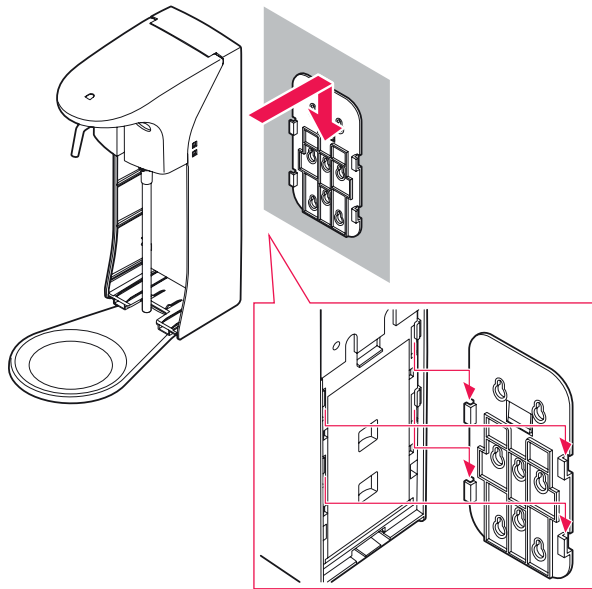
- a) Verstärken Sie die Wand.
- b) Verwenden Sie nur Schrauben.



8

Installation: Befestigung des Gerätes an der Wand

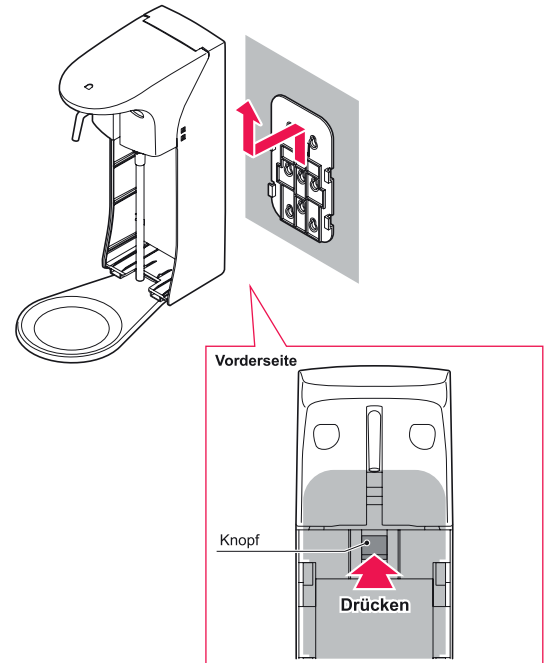
1. Legen Sie die Batterien ein (siehe 10)
2. Befestigen Sie die Tropfschale (siehe 11)
3. Halten Sie die Rückseite des Spenders gegen die Montageplatte und drücken Sie das Gerät nach unten, bis es einrastet.



9

Installation: Entfernung des Gerätes von der Wand

1. Drücken Sie den Knopf in der Innenseite des Spenders.
2. Ziehen Sie das Gerät hoch, um es von der Montageplatte zu entfernen.

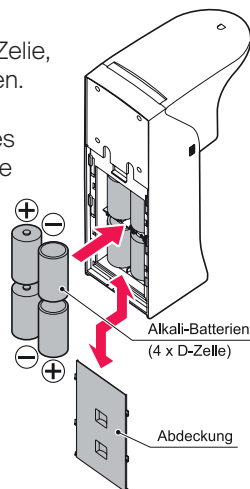


10

Gebrauch: Einsetzen der Batterien

Verwenden Sie ausschließlich D-Zelle, Bitte verwenden Sie neue Batterien.

1. Schieben Sie die Abdeckung des Batteriekastens an der Rückseite des Gerätes nach unten.
2. Beachten Sie bitte die korrekte +/- Orientierung bei dem Einlegen der Batterien.
3. Schieben Sie die Abdeckung nach oben, um den Batteriekasten zu schließen.



11

Gebrauch: Befestigung / Installation der Tropfschale

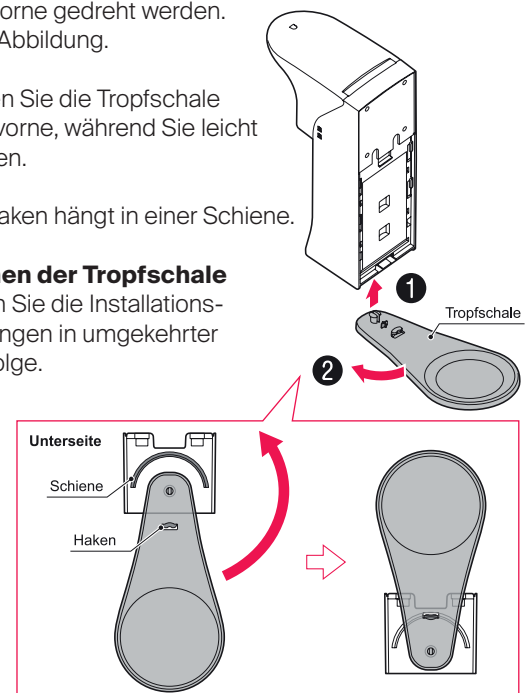
1. Schieben Sie die Halterung der Tropfschale in die Aufhängevorrichtung unterhalb des Spenders. Die Schale muss hierzu nach hinten zeigen und dann um 180 Grad nach vorne gedreht werden. Siehe Abbildung.

2. Drehen Sie die Tropfschale nach vorne, während Sie leicht drücken.

Der Haken hängt in einer Schiene.

Entfernen der Tropfschale

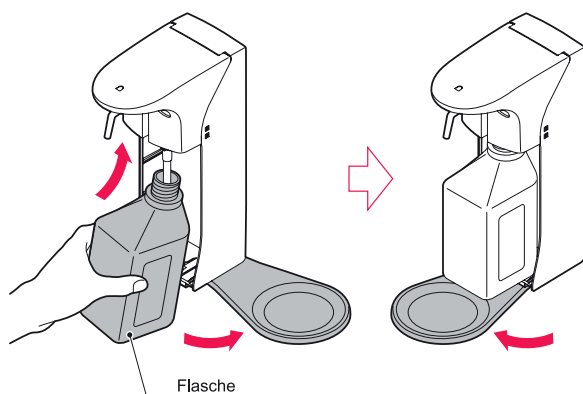
Befolgen Sie die Installationsanweisungen in umgekehrter Reihenfolge.



12

**Gebrauch:
Einsetzen der Flasche**

1. Drehen Sie die Tropfschale zur Seite.
2. Zum Einsetzen der Flasche, siehe Abbildung.
3. Drehen Sie die Tropfschale zurück.



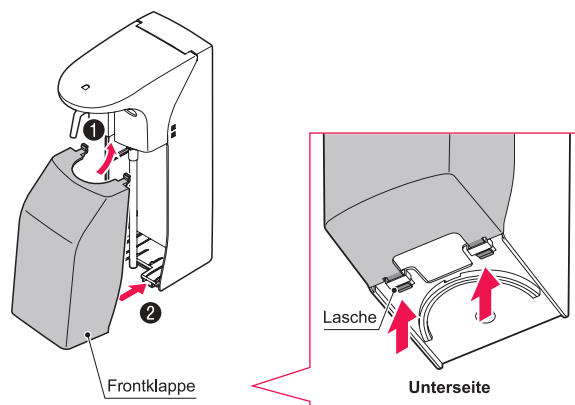
13

**Gebrauch:
Installation der Frontklappe**

1. Schieben Sie die Oberseite der Frontklappe in den Deckel des Gerätes.
2. Drücken Sie die Unterseite der Klappe gegen das Gerät, bis sie einrastet.

Entfernen der Frontklappe

1. Drücken Sie an der Klappe die beiden Laschen zum Öffnen.
2. Ziehen Sie erst die Unterseite der Klappe zu sich und ziehen Sie diese dann aus der Verankerung im Deckel.



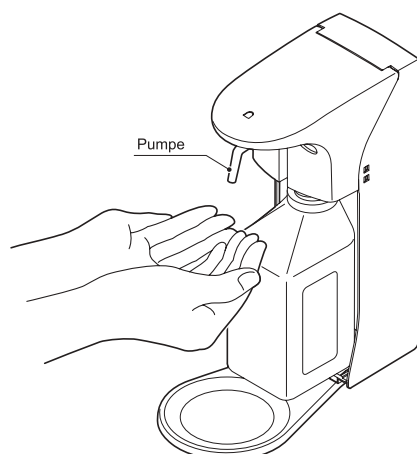
14

**Gebrauch:
Produktabgabe**

Halten Sie Ihre Hände unter die Pumpe, um den Sensor zu aktivieren und die Produktabgabe zu starten.

Achtung:

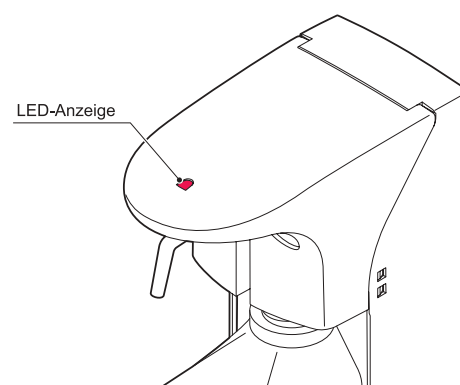
- Bei neuen Flaschen kann sich noch Luft in der Pumpe befinden. Bitte aktivieren Sie den Spender mehrmals, bis das Produkt abgegeben wird.



15

**Gebrauch:
LED-Anzeige**

Anzeige	Erklärung
Grünes Licht	Bei Produktabgabe.
Grünes Blinken	Batterien werden schwächer.
Rotes Blinken	Batterien sind leer. Bitte wechseln.
Abwechselnd grünes und rotes Blinken	Sensor-Fehlfunktion. Wenn der Sensor verdreckt ist, behindert wird oder direktem Licht ausgesetzt ist, funktioniert das Gerät nicht.



16

**Gebrauch:
Anzahl der Pumpstöße anpassen**

Das Gerät wechselt bei jedem Drücken des Modus-Schalters zwischen einem und zwei Sprühstößen.

Anzeige Erklärung

Grünes Licht Ein Sprühstoß.

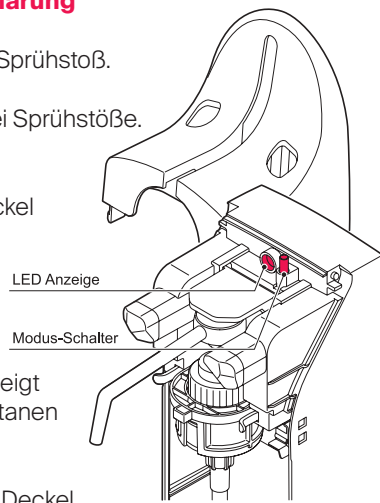
Rotes Licht Zwei Sprühstöße.

1. Öffnen Sie den Deckel
(siehe 3a).

2. Drücken Sie den
Modus-Schalter.

Die LED-Anzeige zeigt
Ihnen den momentanen
Modus an.

3. Schließen Sie den Deckel.



Universalspender Non-Touch

Spezifikationen und Wartung

A

Spezifikationen

Item	Details
Produktname	Automatischer Spender
Modell	ADS-D / ADS-S
Maße	B104 x T190 x H312 mm
Gewicht	ca. 700 g (exkl. Verpackung, Zubehör, Batterien und Produkt)
Materialien	Gehäuse, Deckel, Frontklappe: PP, Batterieabdeckung, Rückseite der Gerätes, Montageplatte: ABS Pumpenhalterung, Einlage: POM
Stromversorgung	Alkali-Batterien (4 x D-Zelle)
Betriebs-temperatur	5 - 40°C (Chemikalien brauchen geeignete Konsistenz)
Feuchtigkeit	20 - 85 % (Keine Kondensierung)
Kapazität	500 ml / 1000 ml

B

Reinigung des Spenders

Bitte warten Sie Ihren Spender um die Qualität zu erhalten. Bitte entfernen Sie die Batterien vor der Wartung.

Verschmutzungen sollten mit einem trockenen, weichen Tuch entfernt werden. Starke Verschmutzungen können mit einem neutralen Reiniger und Wasser entfernt werden. Sie können den Spender mit Flächendesinfektionsmittel reinigen.

- Bitte verwenden Sie nicht zu viel Desinfektionsmittel, da dieses auf Dauer die Oberfläche angreifen kann.
- Das Innere des Spenders und die Sensoren nicht mit Desinfektionsmittel reinigen.



Achtung:

- Verwenden Sie weiche Tücher.
- Folgen Sie den Anweisungen, wenn Sie chemisch vorbehandelte Tücher verwenden. Bitte folgende Produkte nicht zum Reinigen verwenden:
- **Verdüner, Benzol, Petroleum, Pulverseife, Polierpulver, nicht neutrale Waschmittel, kochendes Wasser, Säuren, Alkaline, Bürsten usw.**

C

Reinigung der Pumpe

Wenn die Pumpe verstopft, kann dies zu Fehlfunktionen oder fehlerhafter Produktabgabe führen. Sie können die Pumpe wie folgt reinigen.

1. Weichen Sie das Ende der Pumpe für 2 Minuten in heißem Wasser (zirka 70-80°C) ein. Wenn die Pumpe weiterhin verstopft ist, können Sie versuchen die Verstopfung zu lösen, indem Sie eine dünne Nadel (max. 0.5mm Durchmesser) in die Öffnung der Pumpe einführen.
2. Kontrollieren Sie, ob die Pumpe ordnungsgemäß funktioniert.



Achtung:

- Bitte achten Sie darauf, die inneren Teile der Pumpe nicht mit der Nadel zu beschädigen.
- Vorsicht mit heißem Wasser.
- Wenn die Abgabe weiterhin nicht korrekt erfolgt, tauschen Sie bitte die Pumpe aus.

Universalspender Non-Touch

Sicherheits- und Gebrauchshinweise

D

Sicherheitshinweise

Bitte lesen Sie diese Sicherheitshinweise durch, bevor Sie den Spender erstmalig verwenden und befolgen Sie diese zu Ihrer eigenen Sicherheit und der Ihrer Umgebung.

Sicherheitshinweise sind wie folgt eingeteilt:



Warnung: Unsachgemäßer Umgang kann zu Personenschäden oder Tod führen.



Achtung: Unsachgemäßer Umgang kann zu Personen- und/oder Sachschäden führen.



Streng verboten

Beispiel:



Unbedingt die Anweisungen befolgen

Beispiel:

**E**

Sicherheitshinweise - Warnung



Warnung: Unsachgemäßer Umgang kann zu Personenschäden oder Tod führen.



Installieren Sie diese Gerät nicht in feuchten oder staubigen Räumen. Dies kann zu Fehlfunktionen führen.



Installieren Sie den Spender an einer geraden, stabilen Wand. Der Spender kann sonst fallen.



Installieren Sie diese Gerät nicht in der Nähe von Öl oder entzündlichen Gasen. Kann Feuer auslösen.



Installieren Sie den Spender in Räumen, die gut belüftet werden können. Es kann sonst zu Irritationen kommen.



Beachten Sie bei der Installation die Standardspezifikationen. Verletzungen könnten die Folge sein.



Installieren Sie den Spender in einem Raum ohne Kondensierung. Ansonsten können Fehlfunktionen auftreten.



Montieren Sie das Gerät nie in der Nähe von offenen Flammen. Kann Feuer oder Fehlfunktionen verursachen.





















Installieren Sie das Gerät nie in Räumen, in denen es direktem Sonnenlicht oder hohen Temperaturen ausgesetzt ist. Kann Feuer oder Fehlfunktionen verursachen.

Universalspender Non-Touch

Sicherheits- und Gebrauchshinweise

F

Sicherheitshinweise - Achtung

-  **Dieses Produkt sollte nur von einem Spezialisten umgebaut oder repariert werden.**
Kontaktieren Sie unseren Außendienstmitarbeiter bei eventuellen Fragen.
-  **Verwenden brennbaren Sie Produkte keine in der Nähe des Spenders.** Kann Feuer oder Explosion zur Folge haben.
-  **Falls etwas Unvorhergesehenes mit dem Gerät passiert, stellen Sie es aus und entfernen Sie die Batterien.** Feuer kann die Folge sein. Bitte kontaktieren Sie unseren Außendienst.
-  **Bitte lesen Sie die Gebrauchsanleitung zu dem chemischen Produkt, das Sie verwenden.** Ansonsten kann es zu Schäden kommen.
-  **Verwenden Sie den Spender im Rahmen der Standardspezifikationen.** Verletzungen können ansonsten die Folge sein.
-  **Bitte in der Nähe des Geräts keine Kerzen anzünden oder rauchen.** Dies kann zu Fehlfunktionen führen.
-  **Bitte entsorgen Sie Alkoholreste aus der Tropfschale nicht in der Nähe von Flammen.** Kann Feuer verursachen.
-  **Spritzen oder schütten Sie kein Wasser auf das Gerät.** Dies kann zu Feuer oder Fehlfunktionen führen.
-  **Lassen Sie das Gerät nicht fallen oder wirken mit Gewalt auf das Gerät ein.**
-  **Befolgen Sie die Regeln und Gesetze Ihres Land bei der Entsorgung des Spenders und der Batterien.**
-  **Führen Sie regelmäßige Wartungsarbeiten durch, um die Sicherheit und Qualität des Gerätes zu erhalten.**
-  **Wird das Gerät längere Zeit nicht eingesetzt, reinigen Sie es und entnehmen Sie die Batterien und das chemische Produkt.** Ansonsten können die Batterien auslaufen, es kann zu Fehlfunktionen kommen oder die Qualität des verwendeten Produktes kann nachlassen.
-  **Entfernen Sie die Flasche, wenn Sie den Spender versetzen.** Ansonsten kann Flüssigkeit auslaufen.
-  **Legen Sie keine Gegenstände auf den Spender.** Sie könnten herunter fallen.
-  **Öffnen und Schließen Sie die Frontklappe vorsichtig.** Sie können die Klappe beschädigen.
-  **Achten Sie beim Schließen der Frontklappe auf Ihre Finger, da es zu Verletzungen führen kann.**
-  **Stellen Sie das Gerät aus bevor Sie Wartungsarbeiten durchführen.** Es kann zu einem elektrischen Schock kommen.
-  **Achten Sie darauf, beim Einsetzen der Flasche keine Flüssigkeit zu verschütten.** Entfernen Sie alle Flüssigkeit vom Boden, da dieser glatt und gefährlich werden kann. Chemikalien können zu Verfärbungen am Boden führen.

Sollte ein bestimmtes Produkt nicht ordnungsgemäß abgegeben werden oder etwas Unvorhergesehenes passieren, wechseln Sie bitte das Produkt aus.